

พรีอกซิมา ทุ, พรีอกซิมา ทุ พลัส

คำแนะนำการใช้งาน

พรีอกซิมา ทุ, พรีอกซิมา ทุ พลัสคืออะไร และใช้สำหรับอะไร:

พรีอกซิมา ทุ, พรีอกซิมา ทุ พลัส เป็นระบบถูกรองรับสิ่งขับถ่ายแบบ 2 ชั้น สำหรับใช้ในผู้ป่วยที่มีทวารเทียมระบบทางเดินอาหาร และทวารเทียมระบบทางเดินปัสสาวะทางหน้าท้อง ซึ่งประกอบด้วย

- **แผ่นแป้น:**
 - **แป้นติดหน้าท้องแบบแบนราบ ประกอบไปด้วย:**
 - วงแหวนประกบยึดกับถูกรองรับสิ่งขับถ่าย
 - ระบบล๊อค
 - ห่วงคล้องสายรัดพยุงแป้น
 - แผ่นแป้นเป็นเทปกาวเคลือบสารไฮโดรคอลลอยด์
 - **แป้นติดหน้าท้องแบบนูน ประกอบไปด้วย:**
 - วงแหวนประกบยึดกับถูกรองรับสิ่งขับถ่าย
 - ระบบล๊อค
 - ห่วงคล้องสายรัดพยุงแป้น
 - วงแหวนแบบนูน
 - แผ่นแป้นเป็นเทปกาวเคลือบสารไฮโดรคอลลอยด์
- **ถูกรองรับสิ่งขับถ่ายประเภทต่างๆ:**
 - ถูกรองรับอุจจาระแบบปลายปิด มีตัวกรองกลั่นและระบายแก๊สในตัว สำหรับใช้ในผู้ป่วยที่มีลำไส้ใหญ่เปิดหน้าท้อง

- ถูกรองรับอุจจาระแบบปลายเปิด มีตัวหนีบปลายถุงชนิดอ่อนแบบใช้ครั้งเดียวหรือชนิดแข็งแบบใช้ซ้ำ ปลายเปิดของถุงกว้างสะดวกต่อการระบายสิ่งขับถ่าย เช่น อุจจาระ ถุงประเภทนี้มีทั้งแบบมี และไม่มีตัวกรองกลั่น ในแต่ละกล่องบรรจุภัณฑ์ของ พรีอกซิมา ทุ พลัส จะมีตัวหนีบปลายถุงชนิดอ่อนและชนิดแข็งมาพร้อมด้วย สำหรับใช้ในผู้ป่วยที่มีลำไส้เปิดหน้าท้อง
- ถูกรองรับปัสสาวะทางหน้าท้องแบบปลายเปิด มีวาล์วระบายเปิดปิดได้ มาพร้อมข้อต่อเอนกประสงค์ (L-M-N)* สำหรับต่อเข้ากับถุงเก็บปัสสาวะแยกชนิดกลวงคืน อาจใช้ผลิตภัณฑ์ถูกรองรับสิ่งขับถ่าย พรีอกซิมา ทุ, พรีอกซิมา ทุ พลัสควบคู่กับผลิตภัณฑ์ดูแลผิวหนังรอบช่องเปิดหน้าท้องของ บี. บราวน์

วัตถุประสงค์การใช้และข้อบ่งใช้

ผลิตภัณฑ์นี้ใช้สำหรับรองรับและเก็บอุจจาระหรือปัสสาวะในผู้ป่วยที่มีช่องเปิดลำไส้หน้าท้องหรือทวารเทียม ผลิตภัณฑ์นี้ไม่ได้มีวัตถุประสงค์ให้ใช้กับผิวหนังหรือเยื่อเมือกที่มีการเปลี่ยนแปลงทางพยาธิวิทยาหรือการเปลี่ยนแปลงภายหลังการเกิดโรคหรือบาดแผล

ถูกรองรับอุจจาระแบบปลายปิดสำหรับใช้ในผู้ป่วยที่มีลำไส้ใหญ่เปิดหน้าท้อง; ถูกรองรับอุจจาระแบบปลายเปิด ใช้สำหรับอุจจาระเหลวหรือเป็นน้ำ สำหรับใช้ในผู้ป่วยที่มีลำไส้ใหญ่หรือลำไส้เล็กเปิดหน้าท้อง; ส่วนถูกรองรับปัสสาวะ สำหรับใช้ในผู้ป่วยที่มีรูเปิดปัสสาวะทางหน้าท้อง

ประโยชน์ทางคลินิกและประสิทธิภาพ:

ช่วยให้ผู้ป่วยที่มีทวารเทียมทางหน้าท้อง ซึ่งสูญเสียความสามารถในการกลั่นอุจจาระ/ปัสสาวะมีชีวิตที่ง่ายขึ้น

กลุ่มผู้ป่วย:

ผู้ป่วยผู้ใหญ่ หรือผู้ป่วยเด็กอายุ 4 ปีขึ้นไป ที่มีทวารเทียมระบบทางเดินอาหารและระบบทางเดินปัสสาวะ

ข้อห้ามใช้

ไม่แนะนำให้ใช้ถุงรองรับอุจจาระแบบปลายปิด พรีอซิมา ทู, พรีอซิมา ทู พลัสกับผู้ป่วยที่มีลักษณะอุจจาระเหลว

อาการข้างเคียงหรือความเสี่ยงหลงเหลือ

อาการไม่พึงประสงค์บริเวณผิวหนังรอบช่องเปิดลำไส้อาจเกิดขึ้นได้ ขณะใช้ถุงรองรับสิ่งขับถ่าย พรีอซิมา ทู, พรีอซิมา ทู พลัส

ขณะใช้ถุงรองรับสิ่งขับถ่ายแบบปลายเปิด สิ่งขับถ่ายอาจรั่วไหลออกจากตัวรองกลิ่นได้

1. การเตรียมผิวหนัง

- ล้างมือให้สะอาดก่อนเริ่มขั้นตอนปฏิบัติ
- ทำความสะอาดช่องเปิดลำไส้และผิวหนังรอบ ๆ ด้วยน้ำอุ่น หลีกเลี่ยงการใช้อีเทอร์ แอลกอฮอล์ หรือผลิตภัณฑ์ใช้เฉพาะที่อื่น ๆ เนื่องจากอาจทำให้ประสิทธิภาพของการเกาะยึดของแป้นติดหน้าท้องลดลง แล้วซับให้แห้งด้วยผ้านุ่มไม่เป็นขุย

2. การเตรียมแป้นติดหน้าท้อง

หากใช้แป้นแบบตัดให้พอดีก่อนใช้งาน (cut-to-fit) ให้ตัดแผ่นแป้นบริเวณที่มีเทปกาวเคลือบสารไฮโดรคอลลอยด์ตรงกลางให้เป็นรูเปิดตามขนาดช่องเปิดลำไส้ของผู้ป่วย (A) โดยอาจใช้แผ่นวัดขนาดช่วย ไม่ควรตัดเกินขนาดสูงสุดที่กำหนด และ

ควรตัดแป้นให้ใหญ่กว่ารอบช่องเปิดลำไส้ 2-3 มิลลิเมตร เพื่อไม่ให้แน่นหรือทำให้ช่องเปิดลำไส้ได้รับบาดเจ็บ

3. การติดแป้นหน้าท้อง

- ลอกแผ่นกาวออก
- วางแผ่นแป้นครอบช่องเปิดลำไส้ในทิศทางที่ระบบลีดถุงรองรับสิ่งขับถ่ายอยู่ด้านบน ใช้มือค่อยๆ กดรอบแป้น ความร้อนจากมือจะช่วยให้แป้นติดกับผิวหนังดีขึ้น (B)
- ดึงคันโยกขึ้นเบา ๆ เพื่อตรวจสอบให้แน่ใจว่าตัวระบบลีดเปิดอยู่ (C)

4. การติดถุงรองรับสิ่งขับถ่ายเข้ากับแป้น: (ถุงแบบปลายปิดและปลายเปิด)

สำหรับถุงรองรับสิ่งขับถ่ายแบบปลายเปิด ให้ปิดช่องเปิดที่ปลายถุงโดย

- ถุงแบบปลายเปิดที่มีตัวหนีบบนแบบกาว: ให้ลอกกระดาษปิดแถบกาวออก (ระวังอย่าให้นิ้วสัมผัสแถบกาว) ดึงลงที่ด้านล่างของปลายเปิดให้ตรง (ที่ด้านบนของถุง ไม่ใช่ด้านที่หันเข้าผิวหนัง) ระยะห่างระหว่างตัวหนีบและด้านล่างปลายเปิดควรเท่ากับความกว้างของตัวหนีบ (I) ม้วนพับปลายถุงกลับหลังด้วยตัวหนีบสี่ครั้ง (J) กดตัวหนีบกับปลายถุงให้แน่นเพื่อปิดปลายถุงให้แน่นสนิท (K)
- ถุงแบบปลายเปิดที่มีตัวหนีบบนแบบแข็งในผลิตภัณฑ์ พรีอซิมา ทู พลัส: กดสลักของตัวหนีบเพื่อเปิดออก วางตัวหนีบด้านบางเหนือปลายถุงเล็กน้อย (O), พับปลายถุงขึ้น และกดปิดตัวหนีบ (P-Q)
- ถุงรองรับปัสสาวะ: หมุนวาล์วระบายในทิศทางตามเข็มนาฬิกาเพื่อตรวจสอบว่าปลายถุงปิดอยู่

ค่อยๆ ดึงแยกถุงรองรับสิ่งขับถ่ายเพื่อให้อากาศเข้าไปด้านในได้

จับด้านข้างของถุงรองรับสิ่งขับถ่าย

กดถุงรองรับสิ่งขับถ่ายกับแป้นติดหน้าท้องจากด้านล่างขึ้นด้านบน

กดถุงรองรับสิ่งขับถ่ายติดกับวงแหวนประกบยึดจากด้านล่างขึ้นด้านบน ถุงจะติดอยู่กับแป้นในตำแหน่งที่ถูกต้องเมื่อได้ยินเสียงคลิก (D) ติดถุงรองรับสิ่งขับถ่ายส่วนที่เหลือกับระบบล็อก (E) ดึงถุงลงเบาๆเพื่อตรวจสอบว่าถุงยึดติดกับแป้นอย่างถูกต้องแล้ว

5. การระบายสิ่งขับถ่ายออกจากถุงรองรับสิ่งขับถ่าย

ยืนอยู่ในทิศทางที่ถูกต้อง จากนั้นระบายสิ่งขับถ่ายโดย

- ถุงแบบปลายเปิดที่มีตัวหนีบบนแบบกาว: ยกปลายถุงขึ้นเล็กน้อย แกะตัวหนีบออก คลายทบของปลายถุงรองรับสิ่งขับถ่าย และระบายสิ่งขับถ่ายออก เมื่อระบายสิ่งขับถ่ายออกหมดแล้วให้รีดสิ่งขับถ่ายที่ยังหลงเหลืออยู่ ออกจากด้านบนลงด้านล่าง ค่อย ๆ เช็ดทำความสะอาดโดยหลีกเลี่ยงการใช้ผ้าที่เป็น絮
- ถุงแบบปลายเปิดที่มีตัวหนีบบนแบบแข็ง: ยกปลายถุงขึ้นเล็กน้อย กดสลักเพื่อเปิดตัวหนีบ (R) นำตัวหนีบออก คลี่เปิดปลายถุง และระบายสิ่งขับถ่ายลงโถส้วม เมื่อระบายสิ่งขับถ่ายออกหมดแล้วให้รีดสิ่งขับถ่ายที่ยังหลงเหลืออยู่ ออกจากด้านบนลงด้านล่าง ค่อย ๆ เช็ดทำความสะอาดโดยหลีกเลี่ยงการใช้ผ้าที่เป็น絮
- ถุงรองรับปัสสาวะ: หันวาล์วระบายไปหาโถส้วม จากนั้นหมุนวาล์วระบายในทิศทางทวนเข็มนาฬิกาจนได้อัตราการระบายสิ่งขับถ่ายที่ต้องการ (M) เมื่อระบายสิ่งขับถ่ายเสร็จแล้วให้ปิดปลายถุงรองรับสิ่งขับถ่ายอีกครั้งตามวิธีข้างต้น

6. การนำผลิตภัณฑ์ออก

- การถอดถุงรองรับสิ่งขับถ่าย: ตรวจสอบว่าแถบของถุงรองรับสิ่งขับถ่ายอยู่ชิดกับคันโยกของแป้นติดหน้าท้อง (F) เปิดระบบล็อกโดยดึงคันโยกขึ้นเบา ๆ (G) ดึงแถบพลาสติกของถุงรองรับสิ่งขับถ่ายแยก

ออกจากแป้นติดหน้าท้องเบา ๆ โดยดึงจากด้านบนลงด้านล่าง (H) โดยใช้มืออีกข้างกดแป้นติดหน้าท้องไว้เบา ๆ

- การถอดแป้นติดหน้าท้อง: ดึงแป้นติดหน้าท้องออกจากด้านบนลงด้านล่าง โดยใช้มืออีกข้างกดบริเวณทวารเทียมไว้เบา ๆ

7. การใช้ข้อต่อเอนกประสงค์

การใช้ข้อต่อเอนกประสงค์เพื่อเชื่อมต่อถุงรองรับสิ่งขับถ่ายกับถุงรองรับสิ่งขับถ่ายแยกของ บี. บราวน์ นั้นให้กดที่ปีกทั้งสองข้างของตัวต่อ แล้วสอดเข้าไปที่วาล์วปลายถุงรองรับสิ่งขับถ่าย (N) แล้วเปิดวาล์วโดยหมุนทวนเข็มนาฬิกาครึ่งรอบเพื่อให้ปัสสาวะไหลไปยังถุงรองรับสิ่งขับถ่ายแยกของ บี. บราวน์ ในการปลดตัวต่อระหว่างอุปกรณ์ให้หมุนปิดวาล์วที่ปลายถุงรองรับปัสสาวะทางหน้าท้องก่อน โดยหมุนในทิศตามเข็มนาฬิกาครึ่งรอบ และนำตัวต่อออก โดยกดที่ปีกทั้งสองข้างที่ตัวข้อต่อ (N)

8. การใช้สายรัดพุงถุงรองรับสิ่งขับถ่าย

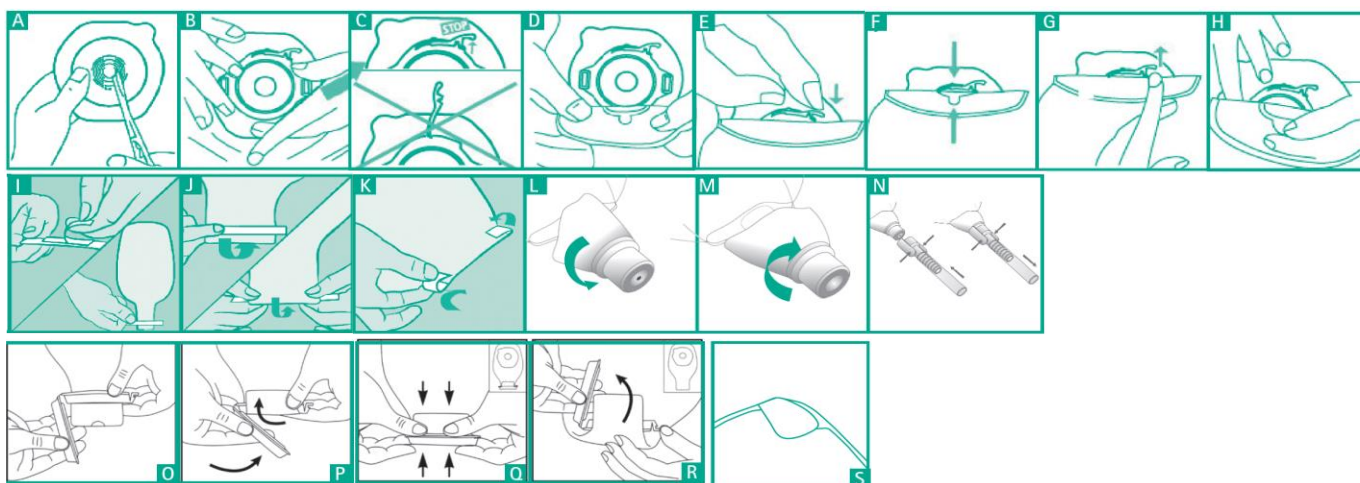
หากประสงค์จะใช้สายรัดพุงถุงรองรับปัสสาวะของ บี. บราวน์ ให้ใช้สายรัดคล้องห่วงสำหรับคล้องสาย 2 ห่วงที่อยู่ตรงข้ามกัน

9. การใช้สติกเกอร์ปกป้องตัวกรอง

ก่อนอาบน้ำ ให้ติดสติกเกอร์ปกป้องตัวกรองกลิ้ง โดยติดครอบช่องเปิดระบายแก๊ส (S) เพื่อคงประสิทธิภาพการทำงานของตัวกรอง หลังจากอาบน้ำเสร็จแล้ว ให้ลอกสติกเกอร์ออก

ให้ติดสติกเกอร์ปกป้องตัวกรองครอบช่องเปิดระบายแก๊ส (S) ในกรณีที่ใช้งานถุงรองรับสิ่งขับถ่ายแบบปลายเปิดในแนวนอน (เช่นการใช้งานในเวลากลางคืน) เพื่อป้องกันการรั่วไหลของสิ่งขับถ่ายผ่านตัวกรอง เปลี่ยนถุงรองรับสิ่งขับถ่ายเมื่อกลับมาใช้งานถุงรองรับสิ่งขับถ่ายในแนวตั้งเหมือนเดิม

หากพบการเปลี่ยนแปลงใดๆ ที่ทวารเทียมทางหน้าท้องหรือบริเวณผิวหนังโดยรอบ กรุณาติดต่อผู้เชี่ยวชาญด้านการดูแลสุขภาพของท่าน



ต้องปฏิบัติตามข้อบังคับแห่งชาติว่าด้วยการทำลายวัสดุที่อาจติดเชื้อ



คำเตือน: การใช้ผลิตภัณฑ์สำหรับการใช้ครั้งเดียวซ้ำ อาจก่อให้เกิดความเสี่ยงต่อผู้ป่วยได้ อาจก่อให้เกิดการปนเปื้อน หรือลดประสิทธิภาพการทำงานของผลิตภัณฑ์ลงได้ กรุณาปรึกษาแพทย์ก่อนใช้ผลิตภัณฑ์แบบนูน
ตัวหนีบแบบแข็งเท่านั้นที่สามารถนำกลับมาใช้ใหม่ได้ (ตัวหนีบแบบกาวสามารถใช้ได้ครั้งเดียว) ซึ่งต้องตรวจสอบทุกครั้งก่อนใช้งานและสามารถใช้งานได้ 1 เดือนเท่านั้น หากพบว่าตัวหนีบเสื่อมสภาพให้เปลี่ยนทันที
อุปกรณ์รองรับสิ่งขับถ่ายไม่สามารถนำมาใช้งานซ้ำได้

ขนาดบรรจุ:

- แป้นติดหน้าท้อง 5 ชิ้น/กล่อง, 10 ชิ้น/กล่อง
- ถังรองรับสิ่งขับถ่าย 30 ชิ้น/กล่อง



เครื่องมือแพทย์ตามข้อกำหนด 2017-745/EU

STOP ✂

ไม่ควรตัดผลิตภัณฑ์เกินเส้นผ่านศูนย์กลางที่กำหนด



ตัดเส้นผ่านศูนย์กลางให้พอดีก่อนใช้งาน



เก็บให้พ้นจากแสงแดด



เก็บในที่แห้ง



ครั้งที่ผลิต



วันหมดอายุ

หากเกิดเหตุการณ์ไม่พึงประสงค์ที่สัมพันธ์กับการใช้เครื่องมือแพทย์ขึ้นควรแจ้งให้
โรงงาน และหน่วยงานที่เกี่ยวข้องทราบ

โปรดศึกษาข้อมูลเพิ่มเติมจากเอกสารกำกับเครื่องมือแพทย์ภายในกล่องผลิตภัณฑ์

เดือนปีที่แก้ไขเอกสาร: 08-2021

